

IV.2.d LA TAPISSERIE, LA FRESQUE ET L'ORFÈVRERIE



La tapisserie se détache vers la fin du XIVe, époque où cet art - longtemps tenu pour mineur - occupe une place de choix dans l'évolution des goûts. Au cours du siècle suivant, les tapisseries délaissent presque partout la scène ou le récit pour s'adonner au pur ornement ; leur décoration toujours très riche s'inspire de motifs floraux.



Beaune (Côtes-d'Or) : tapisseries dites "de la vie de la Vierge" commandées en 1474, offertes à l'église en 1500.



Angers (Maine-et-Loire) : château, tapisserie (1375-1395) de "l'Apocalypse" (150m de long - 4m de haut.) détail "l'Ange a fait la vendange des réprouvés".



Paris (Seine) : musée de Cluny, détail de "La Dame à la Licorne" tapisserie, fin du XVe, symbolisant la vue.



Arras (Pas-de-Calais) : musée -, grand centre de "lissiers", une tapisserie d'Arras, "saint- Vaast", seconde moitié du XVe.

↑ Timbre de feuille, couleurs plus ternes que celles du timbre en carnet. →



L'intégralité des surtaxes de 0,60F par timbre est reversée à la Croix-Rouge française.

LA POSTE

L'intégralité des surtaxes de 0,60F par timbre est reversée à la Croix-Rouge française.

LA POSTE

RÉPUBLIQUE FRANÇAISE
Capitainerie d'Arras XVe S. Vaast
LA POSTE 1994
2,80 0,60+

RÉPUBLIQUE FRANÇAISE
Capitainerie d'Arras XVe S. Vaast
LA POSTE 1994
2,80 0,60+

RÉPUBLIQUE FRANÇAISE
Capitainerie d'Arras XVe S. Vaast
LA POSTE 1994
2,80 0,60+

RÉPUBLIQUE FRANÇAISE
Capitainerie d'Arras XVe S. Vaast
LA POSTE 1994
2,80 0,60+

RÉPUBLIQUE FRANÇAISE
Capitainerie d'Arras XVe S. Vaast
LA POSTE 1994
2,80 0,60+

RÉPUBLIQUE FRANÇAISE
Capitainerie d'Arras XVe S. Vaast
LA POSTE 1994
2,80 0,60+

RÉPUBLIQUE FRANÇAISE
Capitainerie d'Arras XVe S. Vaast
LA POSTE 1994
2,80 0,60+

RÉPUBLIQUE FRANÇAISE
Capitainerie d'Arras XVe S. Vaast
LA POSTE 1994
2,80 0,60+

RÉPUBLIQUE FRANÇAISE
Capitainerie d'Arras XVe S. Vaast
LA POSTE 1994
2,80 0,60+

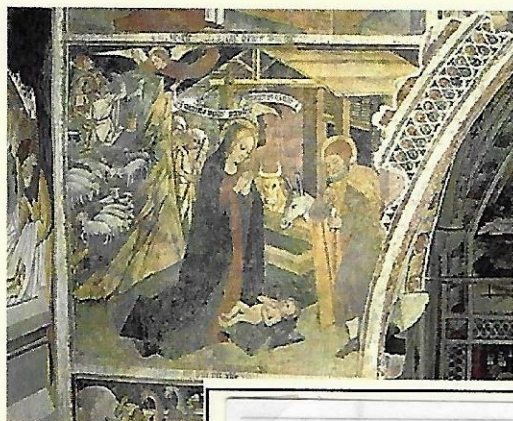
RÉPUBLIQUE FRANÇAISE
Capitainerie d'Arras XVe S. Vaast
LA POSTE 1994
2,80 0,60+



a fresque, longtemps utilisée dans l'art roman pour habiller les murs pleins, disparaît peu à peu. Cependant quelques peintres perpétuent cette tradition dans les chapelles ou demeures seigneuriales. Le sujet et le style ont un caractère courtois et précieux qui annonce les peintures de la Renaissance.



out comme la miniature, l'orfèvrerie n'est plus pratiquée dans les seuls monastères. La corporation laïque a pris le relais et les orfèvres travaillent souvent en contact avec les princes. Il n'était pas exclu d'introduire de la fantaisie par rapport aux anciens modèles un peu monotones.

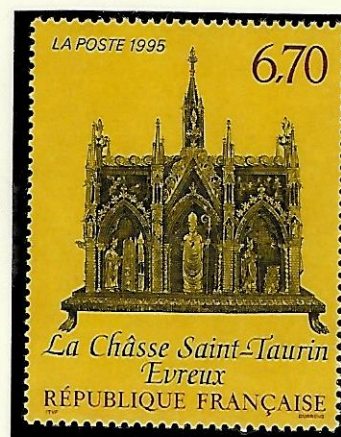


La Brigue (Alpes-Maritimes) : les fresques de 1492 couvrent l'ensemble des murs de la Chapelle.

↳ Aperçu des fresques.



Evreux (Eure) : chasse de Saint-Taurin, fabriquée de 1240 à 1255 (argent, cuivre doré et plaques d'émail).



Dissay (Vienne) : fresques murales de la chapelle du château (vers 1500).

↳ "Jeune seigneur et sa dame"

"Ange aux fouets" ↳

